

DOI:10.13887/j.cnki.jccee.2016(6).1

基于状态数据平台的高职教育专业设置现状分析

——以重庆市高职教育专业为例

黄 敏

(重庆市教育评估院,重庆 400020)

摘 要: 本文以 2015 年重庆市高等职业院校人才培养工作状态数据采集与管理平台数据为依据,从专业设置、专业分布、学生分布、专业招生情况和专业就业情况等方面进行了现状分析,并就存在的问题提出有针对性建议,旨在促进重庆市高职教育专业建设科学健康发展,提高高职教育专业人才培养质量。

关键词: 高职院校;专业设置;专业分布;重庆市

中图分类号:G40-058.1

文献标识码:A

文章编号:1674-5787(2016)06-0001-06

高职院校专业建设是学校内涵建设与发展的核心,是实施人才培养模式改革和实现人才培养目标的有效载体和途径,是提高高职院校人才培养质量的保障,是培养适应区域经济社会发展的高素质技术技能人才的根本。目前,部分高职院校以招生为追求经济效益为手段,不顾现有办学条件,盲目跟风设置专业,导致热门专业重复建设,专业建设质量参差不齐,无法保证人才培养质量。通过对重庆市 2015 年度“高等职业院校人才培养工作状态数据采集平台 V2.15”中的数据,笔者对重庆市高职教育专业设置情况进行了详细统计和深入分析。

1 专业设置概况

截至 2015 年,重庆市独立设置的高职院校共 38 所;全日制在校生 229 438 名;开设专业 379 个。2007~2013 年是重庆市高职教育蓬勃发展时期,新组建成立高职院校 18 所,平均每年新组建成立高职院校 2.57 所;新设专业 242 个,平均每

年新设专业 35.6 个。如表 1 所示。

表 1 重庆市 2015 年高职院校开设专业设置时间

序 号	专业设置时 间(年份)	专业设 置个数	序 号	专业设置时 间(年份)	专业设 置个数
1	1994	5	12	2006	18
2	1995	1	13	2007	23
3	1996	1	14	2008	22
4	1997	2	15	2009	28
5	1999	10	16	2010	39
6	2000	9	17	2011	47
7	2001	20	18	2012	39
8	2002	11	19	2013	44
9	2003	13	20	2014	15
10	2004	7	21	2015	5
11	2005	20		合计	379

收稿日期:2016-10-25

基金项目:本文系重庆市教育科学规划重点课题“高职院校专业评估指标体系研究与构建”(项目编号:2016-00-004)的研究成果。

作者简介:黄敏(1978—),男,重庆垫江人,重庆市教育评估院,助理研究员,研究方向:高等教育评估、数据挖掘等。

2 专业分布

2.1 专业大类分布

重庆市 2015 年高职院校开设专业涉及 75 个专业门类,18 个专业大类。其中电子信息大类

开设的专业最多,为 44 个,其次为制造大类,开设专业 40 个。环保、气象与安全大类和法律大类开设的专业分别为 4 个和 3 个。如表 2 所示。

表 2 重庆市 2015 年高职院校专业类和专业开设情况

序号	专业大类	专业类个数	比例	专业个数	比例
1	农林牧渔大类	5	6.67%	14	3.70%
2	交通运输大类	7	9.33%	28	7.40%
3	生化与药品大类	4	5.33%	15	4.00%
4	资源开发与测绘大类	6	8.00%	17	4.50%
5	材料与能源大类	3	4.00%	18	4.70%
6	土建大类	7	9.33%	30	7.90%
7	水利大类	4	5.33%	13	3.40%
8	制造大类	4	5.33%	40	10.60%
9	电子信息大类	3	4.00%	44	11.60%
10	环保、气象与安全大类	3	4.00%	4	1.10%
11	轻纺食品大类	4	5.33%	18	4.70%
12	财经大类	5	6.67%	35	9.20%
13	医药卫生大类	5	6.67%	22	5.80%
14	旅游大类	2	2.67%	11	2.90%
15	公共事业大类	3	4.00%	14	3.70%
16	文化教育大类	4	5.33%	22	5.80%
17	艺术设计传媒大类	3	4.00%	31	8.20%
18	法律大类	3	4.00%	3	0.80%
	合计	75		379	

2.2 专业点分布

重庆市 2015 年高职院校开设的 379 个专业分别分布在 1 029 个专业点。专业点数最多的专业为建筑工程技术专业和应用电子技术专业,有 15 所高职院校开设了这 2 个专业;其次是工程造价、酒店管理和物流管理,各有 14 所高职院校开设了该专业。机电一体化、计算机应用技术和旅游管理专业的专业点有 13 个,电子信息工程技

术、汽车电子技术和物联网应用技术专业的专业点有 12 个,建筑工程管理、汽车技术服务与营销和汽车检测与维修技术专业的专业点有 11 个,电子商务、环境艺术设计、计算机网络技术、软件技术、数控技术和文秘专业的专业点有 10 个。另外,只有 1 个专业点的专业 195 个,2 个专业点的专业 71 个,3 个专业点的专业 28 个,4 个专业点的专业 18 个。如表 3 所示。

表 3 重庆市 2015 年高职院校专业点在 10 个以上的专业

序号	专业名称	专业点数量	序号	专业名称	专业点数量
1	建筑工程技术	15	11	物联网应用技术	12
2	应用电子技术	15	12	建筑工程管理	11
3	工程造价	14	13	汽车技术服务与营销	11
4	酒店管理	14	14	汽车检测与维修技术	11
5	物流管理	14	15	电子商务	10
6	机电一体化技术	13	16	环境艺术设计	10
7	计算机应用技术	13	17	计算机网络技术	10
8	旅游管理	13	18	软件技术	10
9	电子信息工程技术	12	19	数控技术	10
10	汽车电子技术	12	20	文秘	10

3 在校生分布

3.1 专业大类在校生分布

在开设专业所涉及的18个专业大类中,土建大类在校生人数最多,达46 127名,占当年总在校生人数的20.1%,其次是财经大类,在校生人数为44 129名,占19.2%,制造大类和电子信息大类在校生人数分别为27 556名、26 912名,分别占12.0%、11.7%。环保、气象与安全大类在校生人数为1 427名,占0.6%,而法律大类在校生只有122名,占比为0.05%。如表4所示。

表4 重庆市2015年高职院校专业大类在校生分布

序号	专业大类	在校生	比例
1	农林牧渔大类	3 380	1.47%
2	交通运输大类	11 746	5.12%
3	生化与药品大类	4 091	1.78%
4	资源开发与测绘大类	3 684	1.61%
5	材料与能源大类	6 668	2.91%
6	土建大类	46 127	20.10%
7	水利大类	2 676	1.17%
8	制造大类	27 556	12.01%
9	电子信息大类	26 912	11.73%
10	环保、气象与安全大类	1 427	0.62%
11	轻纺食品大类	2 831	1.23%
12	财经大类	44 129	19.23%
13	医药卫生大类	19 905	8.68%
14	旅游大类	7 809	3.40%
15	公共事业大类	3 231	1.41%
16	文化教育大类	6 945	3.03%
17	艺术设计传媒大类	10 199	4.45%
18	法律大类	122	0.05%
	合计	229 438	100%

3.2 专业在校生分布

从专业在校生人数来看,在校生人数超过万人的专业有2个,分别为工程造价专业和建筑工程技术专业,其在校生人数占总的10.14%。其中,工程造价专业的在校生人数最多,达到12 750名,占总在校生人数的5.56%;其次是建筑工程技术专业,在校生人数为10 506名,占总在校生人数的4.58%。有153个专业在校生人数在100至500之间,占总在校生人数的16.55%;有129个专业的在校生人数少于100名,仅占总在校生人数的2.39%。如表5所示。

表5 重庆市2015年高职院校专业在校生分布

专业在校生分布	专业个数	比例	在校生人数	比例
10 000人以上	2	0.53%	23 256	10.14%
4 000~7 000	6	1.58%	34 161	14.89%
2 000~4 000	17	4.49%	47 455	20.68%
1 000~2 000	39	10.29%	56 958	24.83%
500~1 000	33	8.71%	24 161	10.53%
100~500	153	40.37%	37 965	16.55%
100以下	129	34.04%	5 482	2.39%
合计	379	100.00%	229 438	100.00%

4 专业招生情况

重庆市2015年高职院校专业计划招生87 604名,实际录取106 998名,录取率为122.14%;实际报到86 963名,报到率为81.28%。全市新生报到总人数在3 000人以上的专业有2个,其专业点有28个,新生报到数为7 788人,占总招生人数的8.96%。而新生报到总人数少于500人的专业有332个,涉及683个专业点,其新生数量占当年总报到学生人数的40.48%。如表6所示。

表6 重庆市2015年高职院校新生报到情况

新生报到分布	专业个数	专业点数	新生数量	占总报到数比例
3 000人以上	2	28	7 788	8.96%
2 000~3 000	4	27	8 892	10.23%
1 000~2 000	9	75	13 111	15.08%
500~1 000	32	216	21 967	25.26%
500人以下	332	683	35 205	40.48%
合计	379	1 029	86 963	100.00%

从专业来看,新生报到数最多的专业是工程造价,涉及14个专业点,其报到学生数为4 295名,占总报到人数的4.94%,其次是建筑工程技术,涉及14个专业点,其报到学生数为3 493名,占总报到人数的4.02%。如表7所示。

表 7 重庆市 2015 年高职院校
报到人数上千人的专业

专业名称	专业点 个数	实际报 到情况 人数	占总报 到人数 比例
工程造价	14	4 295	4.94%
建筑工程技术	14	3 493	4.02%
会计	5	2 368	2.72%
护理	2	2 301	2.65%
会计电算化	9	2 147	2.47%
汽车检测与维修技术	11	2 076	2.39%
物流管理	14	1 915	2.20%
学前教育	2	1 662	1.91%
建筑工程管理	10	1 521	1.75%
软件技术	9	1 415	1.63%
营销与策划	7	1 385	1.59%
道路桥梁工程技术	6	1 380	1.59%
机电一体化技术	12	1 353	1.56%
临床医学	2	1 315	1.51%
酒店管理	13	1 165	1.34%

5 专业就业情况

重庆市 2015 年毕业生 82 507 名,涉及 309 个专业。毕业生数少于 50 人的专业有 106 个,毕业生数少于 20 人的专业有 39 个。截至 2015 年 8 月 31 日,就业人数为 78 984 名,平均就业率为 95.73%。其中,就业率达 100% 的专业 78 个,就业率低于平均水平的专业 104 个。就业率低于 80.00% 的专业有 6 个,其分别为通信系统运行管理、民航商务、公共事务管理、英语教育、煤矿开采技术和语文教育。如表 8 所示。

表 8 重庆市 2015 年高职院校毕业生就业率情况

就业率	专业 个数	比例	毕业生 人数	比例
就业率=100%	78	25.24%	3 286	3.98%
95.73%<就业率<100	127	41.10%	52 389	63.50%
就业率<95.73%	104	33.66%	26 832	32.52%
合计	309	100.00%	82 507	100.00%

6 结论和建议

6.1 结论

6.1.1 专业大类间的专业设置不均衡

在 18 个专业大类中,开设专业 379 个,涉及

75 个专业门类,平均每个专业大类开设 21.1 个专业,平均涉及 4.2 个专业类。其中,交通运输大类和土建大类分别开设了 28 和 30 个专业,均涉及 7 个专业类;旅游大类开设 11 个专业,涉及 2 个专业类;制造大类和电子信息大类分别开设 40 和 44 个专业,分别只涉及 4 个和 3 个专业类。从表 1 及图 1 表明,各专业大类间的专业设置情况不均衡。

图 1 各专业大类开设专业数与平均开设专业个数情况

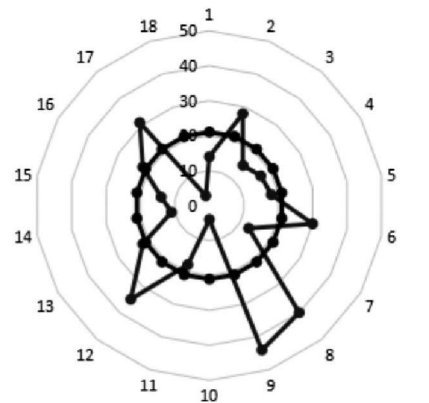


图 1 各专业大类开设

专业数与平均开设专业个数情况

6.1.2 专业设置同质化较严重

部分高职院校专业设置没有结合重庆市经济社会发展需求,没有深入市场进行调研,缺乏论证分析,看到市场哪些专业比较热门,为了提高学校的生源量而不考虑自身的办学条件与办学能力进行专业设置,导致了专业设置目标不明确,存在盲目性^[1]。从专业点分布来看,其中有 20 个专业的专业设置点在 10~15 个,占全市高职院校的 26.32%~39.47%,学校之间专业设置比较集中,同质化比较严重。如图 2 所示。

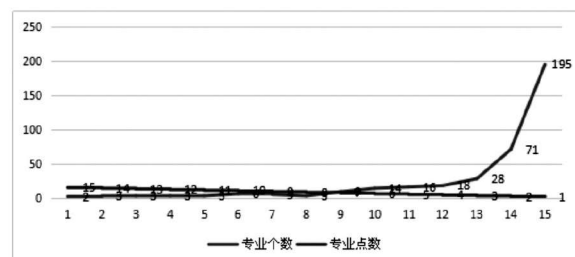


图 2 专业点与其专业个数分布情况

6.1.3 专业在校生成数差距大

从统计数据来看,重庆市 2015 年在校生成在各专业间分布差距较大。全市 0.53% 的专业,其在校生成人数占了全市在校生成人数的 10.14%; 而全市

34.04%的专业,其在校生人数仅占全市在校生人数的2.93%。如图3、如图4所示。

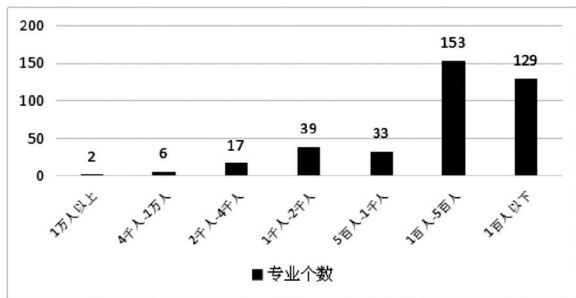


图3 重庆市2015年高职院校专业在校生统计

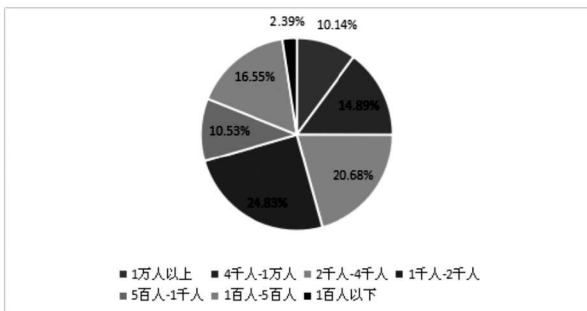


图4 重庆市2015年高职院校专业在校生比例

6.1.4 重申报轻建设

数据表明,2013~2015年全市高职院校新办专业64个。部分院校新办专业只是为了扩大生源,增加招生量,提高在校生人数,以获取更多的生均拨款,而没有就新办专业在社会上的需求情况进行深入调研,没有进行科学规划;专业建设方向不明确,人才培养方案和课程标准的制定不规范;对专业建设投入力度小,建设经费不足,教学资源不够,师资队伍不稳定,实习实训条件不完善,影响了新办专业人才培养质量,学生和社会的满意度不高,也导致了来年专业招生情况不理想。

从专业就业统计数据来看,也很明显地反映出以上问题。虽然有78个专业的就业率达到100%。看似数字好看,其实不容乐观。在这78个专业中,毕业生人数在50人以下的专业就有53个,毕业生人数在20人以下的专业有32个,毕业生人数在10人以下的专业就有14个。由于招生不理想,导致专业建设投入不够,其教学条件根本不能满足学生学习需求,学生产生对专业不满情绪,甚至会对学校产生负面影响,从而再次影响学校的招生情况,产生一系列的连锁反应。

6.2 建议

6.2.1 加强专业管理,实施宏观调控

专业设置是高职院校人才培养的基础工作,关系到人才培养目标与规格,关系到教育质量和效益,也关系到高等职业教育与经济社会发展的协调与适应^[2]。

专业设置要坚持以服务发展为宗旨,以促进就业为导向,遵循职业教育规律和技术技能人才成长规律,主动适应经济社会发展,特别是技术进步和生产方式变革以及社会公共服务的需要,适应地方各行业对技术技能人才培养的需要,适应学生全面可持续发展的需要^[3];要科学制订高职专业建设规划,优化资源配置和专业结构,根据学校办学实际、重庆市五大功能区的产业分布和重庆市支柱产业情况设置专业,开展行业、企业、就业市场调研,做好人才需求分析和预测,要进行专业设置必要性和可行性论证及相关行业、企业、教学、课程专家论证,科学布局,避免专业盲目设置和重复建设。

6.2.2 加大建设投入,完善教学条件

专业建设要重视自身专业条件和专业质量建设,要正确处理好数量与质量、近期与长远、局部和整体的关系^[4]。学校要设立专业建设专项经费用于专业软硬件建设,如专业课程建设、教材建设、师资队伍建设、实习实训条件建设、专业教学改革和人才培养模式改革等,不断完善专业教学条件,满足专业教学需要,保障专业建设顺利进行。同时,学校要建立专业建设经费投入监督管理制度,专款专用,并定期对专业经费使用情况进行检查和绩效评估。

6.2.3 实施品牌战略,促进内涵发展

众所周知,学校办学就是办专业。高职院校办专业就要符合区域经济社会发展要求和学校自身的发展规划,准确定位专业发展目标、服务面向与人才培养规格,理清专业建设思路,凝练特色,做到“人无我有,人有我优,人优我特”,实施差异化发展战略或错位发展思路,抓好品牌专业和重点专业建设^[5]。通过校企合作制订有特色的人才培养方案,建设高水平专兼结合的师资队伍和教学团队,开发一批有专业特色、先进适用

的精品课程、微课、慕课等网络共享课,加大实践教学条件的投入力度,优化实践教学环节,激发学生创新意识,培养学生创新实践能力,建立一套完善的专业教学管理体系和考评机制等,保障品牌专业的顺利建设。同时带动一批相关专业群协同发展,形成学校独有的办学特色,促进学校专业建设可持续内涵发展。

6.2.4 实施专业评估,建立退出机制

教育行政部门需对专业设置与专业建设进一步加强管理,虽已放开专业设置管理权限,但仍可以通过专业评估及第三方机构从专业建设规划、师资队伍、课程建设、实践教学、专业建设成效等方面对专业建设情况实施评估,通过“以评促建、以评促改、以评促管、评建结合、重在建设”的评估工作方针,引导和规范高职院校的专业建设,促进专业建设的内涵发展。对于办学

条件严重不足、教学管理混乱、教学质量低下、人才培养质量明显不高、无法完成招生计划、报到率低、就业率低、就业对口率低及评估结果不理想的专业应采取责令整改、逐年减少招生指标、几年内不得申报新专业、与教改项目申报挂钩或取消停办等有效措施,防止重申报轻建设的现象发生。

参考文献:

- [1] 郭志戎.高职院校专业建设中存在的问题及原因分析[J].职业时空,2008,4(10):76-76.
- [2] 孟坤,潘蕾.高职院校专业建设思考[J].合作经济与科技,2011(13):108-110.
- [3] 马君,谢勇旗.高职院校专业建设规划问题略论[J].中国高教研究,2009(1):84-85.
- [4] 孙莹,闫丹.辽宁省高职教育专业设置现状分析与建议[J].职业技术教育,2014,35(8):5-8.

责任编辑 李 燕

The Major Setting of Higher Vocational Education Based on the State Database

——Taking Higher Vocational Education in Chongqing as an Example

HUANG Min

(Chongqing Educational Evaluation Institute, Chongqing400020, China)

Abstract: To promote the development of the major construction and improve the quality of talent training in higher vocational education in Chongqing, based on the state database of talent training of vocational colleges in 2015, this paper analyses major setting, major distribution, student distribution, enrollment and employment, and puts forward some targeted suggestions on existing problems.

Key words: vocational colleges; major setting; major distribution; Chongqing