

# 教育评估与监测

1  
2022

主管：重庆市教育委员会

内部资料 免费交流 准印证号：渝内字第619号



星湖学校校长

张先彬

- 踔厉奋发勇担当 笃行不怠向未来
- 统一负责：教育督导的时代使命与责任担当
- 中职专业质量“四维五阶”评价体系构建与创新实践
- 搭建家校连心桥，共筑“双减”阳光路
- 深化教师评价改革 提升教书育人能力

# 重庆两江新区星湖学校

面对时代要求，星湖学校遵循“教育是社会性服务、系统性影响、互动性实践、支撑性陪伴”的新定义，将育人目标设定为“培养内心温暖、头脑科学、身体强健的儿童。”通过全面实施“以教育的温度厚植人类的善良，以教育的理性定位科学的方向，以教育的情志焕发生命的活力”三条办学主张，星湖学校努力追求“场育未来自由生长”的学生发展样态，全力开掘每一个孩子的潜力。

在星湖，孩子的成长不受任何束缚。星湖学校尽一切努力营造适合儿童全面发展的教育场，提供丰富的课程选项，助力每一个孩子都成长为真正的人，一个拥有温暖内心、科学头脑和强健身体的人。

在星湖，孩子的评价不受任何束缚。表现性评价“星年华趣评”让孩子在学期末选择自己的爱好和专长，汇报自己的成长，它是孩子多样才能的嘉年华，是全面评价学生的观测台，是引导师生发展的方向标。

星湖手势语让课堂走向深入



机器人社团的孩子在学习



“演”课程传播正确价值观



足球社团的孩子庆祝获胜



传统游戏，我们乐在其中

# CONTENTS

## 目录

### 卷首语

普通高中教育质量监测的  
可为、难为与应为 范涌峰

### 特稿

01 踔厉奋发勇担当 笃行不怠向未来  
——2022年全市教育工作会议工作报告 黄政

### 教育督导

09 统一负责：教育督导的时代使命  
与责任担当 马兴

13 教育督导责任区常见问题及  
对策探究 张光铄、汪迎春

### 质量评价

17 中职专业质量“四维五阶”评价体系  
构建与创新实践  
谢龙建、黄承国、李发明

### 家校共育

22 搭建家校连心桥，共筑“双减”阳光路  
——璧山区家校共育推进“双减”实践 虞洪剑

26 新时代以“双减”为目标的家校共育  
策略探讨 梁小梅

30 “双减”背景下高中生寒暑假家校  
共育途径探索 杨凯恩

35 抓规范 重着力  
强保障 家校同向助“双减” 程晓波

39 基于多元评价理念的家园共育初探  
——以一次“家长沙龙”为例 吴珺璐

### 改革案例

45 深化教师评价改革 提升教书育人能力  
——星湖学校教师评价改革初探 张先彬

### 总结展望

49 重庆市教育评估院2021年度工作总结

56 重庆市教育评估院2022年工作要点

## 教育评估与监测 卷首语

2022年第1期（总041期）

主管单位：重庆市教育委员会

主办单位：重庆市教育评估院

支持单位：重庆市教育评估研究会

封面题字：顾明远

编委（按姓氏笔画排序）：

卢锦运 田海林 田腾飞 冯友余 何怀金

张东 陈瑞生 胡方 贾玲 黄承国

董小平 熊知深 熊德雅

主 编：刘云生

副 主 编：张 东

编辑部主任：陈瑞生

编辑部副主任：张晓亮

责任编辑：桂鸣璨 乐巧仪

电 话：023-67716165

传 真：023-67001468

邮 箱：jyppgyjc@126.com

地 址：重庆市江北区欧式一条街兴隆路20号

邮 编：400020

网 址：<http://www.cqjyppg.com/>

印 刷：重庆在线数码印刷有限公司

印 数：1500本

出版日期：2022年3月

# 《教育评估与监测》征稿启事

为了推动教育评估与监测的理论研究和实践探索，服务教育评价改革，《教育评估与监测》杂志面向广大教育工作者长期征稿。具体要求如下：

## 一、选题范围

根据杂志栏目自行确定选题范围。杂志主要栏目如下：

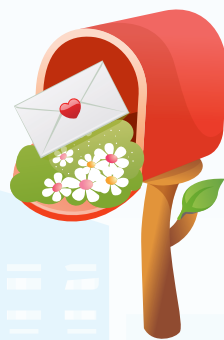
1. **政策视窗**。国家和市级层面教育类会议的重要精神；与教育相关的政策、法规、文件解读；领导关于教育工作的重要讲话精神等。
2. **学术前沿**。推进教育评价改革，教育评估智能化、教育现代化和当今教育大数据研究、智能化测评、标准研发等领域的学术前沿信息和成果。
3. **研究专栏**。教育评估监测的理论、方法、技术和标准研究；教育评估监测的学术前沿研究报告；教育评估监测智力服务、人才培养等研究。
4. **实践探索**。教育评估监测项目方案，教育评估监测品牌推介，教育评估监测工作案例，教育评估监测工作报告或结果报告等。
5. **一线采风**。全国各级各类学校的教育教学评价改革案例，学校学科测评的理论与实践探索，教师课堂教学评价实践研究，推进教育评价改革的先进人物故事。
6. **教师发展**。专注于教师专业发展评价，关注教师职业素养、职业心态等。
7. **调查发现**。教育热点、难点问题的专项调查，教育新现象的发现等。
8. **国际视野**。国外以及港澳台地区教育评估与监测研究成果以及最新动态研究。

## 二、来稿要求

1. 来稿选题具有一定的理论或实践意义；研究与探索展示新的路径、新视角和新方法，结果具有独特性与创新性；证据准确、论证周密、结构严谨、层次明晰，文字准确、数字精准、图标规范。
2. 字数一般在3000字以上，其中卷首文章1500字左右。
3. 稿件应于篇末提供参考文献。参考文献序号用[1]、[2]、[3]……表示，序号之后依次为作者姓名、文献题名、书/刊名、文献类别标识、出版地、出版者、出版年份（或期数）及起止页码（期刊略）。外文书/刊名以斜体书写，实词首字母大写；外文论文篇名以正体书写，仅篇名首字母大写。文献类别标识分别为：专著[M]，论文集[C]，论文集内文章[A]，报纸文章[N]，期刊文章[J]，未出版之会议论文[P]，学位论文[D]，报告[R]，其他[Z]。网上参考文献应注明相关网址。
4. 稿件请附作者简介（格式：姓名，性别，学位，职称，工作单位职务，主要从事\*\*的研究），同时请注明通讯地址、邮编、联系电话、邮箱等；
5. 稿件发送到编辑部电子邮箱，作者对文稿的真实性和保密性负责，作者自留底稿，来稿一律不退；
6. 本刊凡录用稿件均寄送样刊，优稿优酬。

## 三、联系方式

联系人：张晓亮  
邮寄地址：重庆市江北区欧式一条街兴隆路20号  
重庆市教育评估院《教育评估与监测》编辑部  
邮政编码：400020  
电话传真：023-67716165  
电子邮箱：jypgyjc@126.com  
网 址：http://www.cqjypg.com/



尺者，定标尺兮。

科学之境；正者，

尺者，定标尺兮，臻

祛偏狭之私；明者，

科学之境；正者，尚正气兮，

兮，除暗箱之弊；

祛偏狭之私；明者，务透明  
兮，除暗箱之弊；信者，重

信实兮，得众人

信实兮，得众人之心。

和者，和于世兮，

和者，和于世兮，担

天下之责；合者，

天下之责；合者，合于情兮，

修谦厚之德；共者，共于事

修谦厚之德；共者，

兮，行合作之道；生者，生

于创兮，成未来之功。



兮，行合作之道；

于创兮，成未来